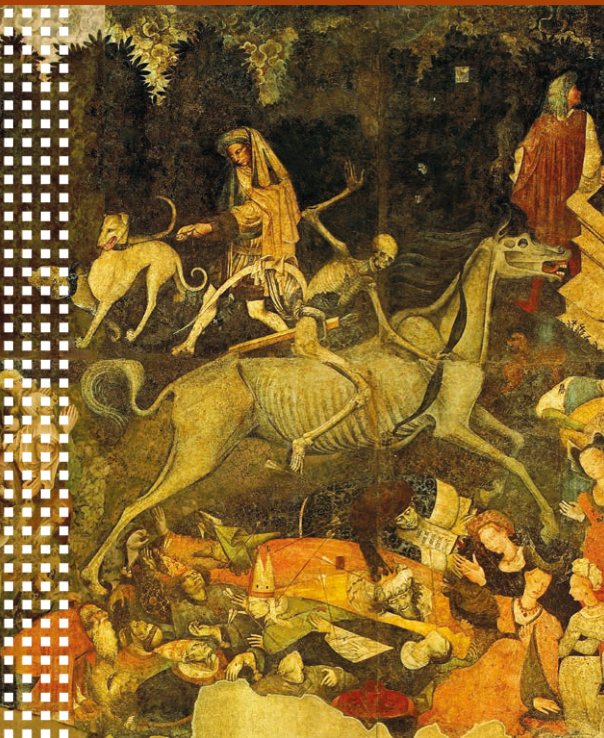


**PAYS D'ART ET D'HISTOIRE
DE GRANDANGOULÈME**

**PATRIMOINES, ÉPIDÉMIES
ET SOCIÉTÉS :
VIVRE PENDANT ET APRÈS L'ÉPIDÉMIE**



**UNIVERSITÉ
EN
ANGOUMOIS**

**Auditorium
de l'Alpha -
Médiathèque de
GrandAngoulême**

**DU 22 AU 25
AVRIL 2025**

**40
VILLES
& PAYS
D'ART &
D'HISTOIRE**

**Grand
Angoulême**

PATRIMOINES, ÉPIDÉMIES ET SOCIÉTÉS :

Vivre pendant et après l'épidémie

Du 22 au 25 avril 2025

Médiathèque l'Alpha - 1 rue Coulomb - Angoulême

*Sous la direction scientifique de
Jean-Michel Faure, José Gomez de Soto, Christian Rémy
Didier Poton de Xaintrailles & Jean-Christophe Temdaoui*

- **13 conférences** de spécialistes à destination du grand public
- **1 spectacle "Épidémizzzzzzz"**
alliant textes littéraires, chansons et dessins en direct

Mettre en relation les publics et les différentes formes de patrimoines, telle est la mission du service Pays d'art et d'histoire qui gère le label national « Pays d'art et d'histoire » décerné par le ministère de la Culture au territoire de GrandAngoulême.

Organisée depuis 1991, « L'Université en Angoumois » permet au grand public curieux d'histoire, d'histoire de l'art, d'archéologie, de philosophie ou d'architecture d'assister à des conférences données sur des sujets variés par des chercheurs de renom venus spécialement pour lui.

Avec l'aide du comité scientifique, nous avons défini une thématique pluridisciplinaire et concocté un programme attrayant et révélateur de la recherche universitaire actuelle sur le sujet.

*Nous vous souhaitons une passionnante et enrichissante
Université en Angoumois !*

*Laetitia Copin-Merlet, directrice du service
& Marie Faure-Lecocq, coordinatrice de la session*

Tarifs et conditions d'inscription : voir p. 12



1 - Ile Ratonneau (Marseille), lazaret dit « hôpital Caroline », vue cavalière, cl. M. Heller



Accueil des intervenants et du public

Mardi 22 avril / 13h15 - 14h

Présentation du thème de l'Université en Angoumois

Jean-Michel FAURE

Professeur agrégé retraité

Les effets des épidémies sur les sociétés sont d'une grande complexité et touchent globalement toutes les structures et les acteurs pendant et après l'évènement.

Archéologues, historiens, historiens de l'art et médecins apporteront leur contribution aux réflexions portant sur les temps épidémiques autour de deux grands axes : en quoi les épidémies ont-elles modelé nos sociétés ?

Que nous disent de nous-mêmes les traitements des épidémies à travers les âges ?

Mardi 22 avril / 14h - 14h30

1 - Un lépreux agitant sa crécelle, Barthélemy l'Anglais, Fin du XV^e siècle, Paris, BnF, département des Manuscrits, Français 9140, fol. 15v.

2 - Saint Pierre guérissant les malades avec son ombre, 1635, École de Laurent de La Hyre. Musée du Louvre, Département des Peintures INV 5358 ; MR 1853



1 - Les pestes parisiennes des XVI^e et XVII^e siècles. Enjeux sociaux et environnementaux

Patrick FOURNIER

Maître de conférences, Université Clermont-Auvergne

Comme toutes les villes européennes, Paris est touchée par la peste à de nombreuses reprises de la fin du Moyen Âge au milieu du XVII^e siècle. Cependant, durant la première modernité, elle l'est proportionnellement moins que d'autres villes importantes, malgré sa taille, son attractivité et son insalubrité qui pourraient en faire un lieu particulièrement propice à des catastrophes sanitaires. C'est ce paradoxe que je m'attacherai à décrypter en croisant enjeux sociaux et environnementaux et en analysant les formes spécifiques de gestion de l'insalubrité et de la contagion.

Mardi 22 avril / 14h30-15h30



2 - La gestion des épidémies à Angoulême, fin XV^e-début XVII^e siècles

Christian RÉMY

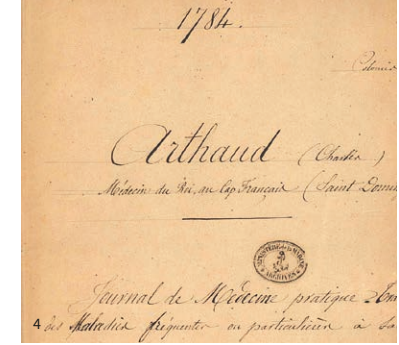
Docteur en histoire médiévale

Les épisodes de peste, de 1348 jusqu'en 1720, ont été récurrents et toutes les communautés du royaume y ont été confrontées. À Angoulême, les délibérations communales, dont les registres ont été conservés à partir de 1488, permettent d'entrevoir la façon dont les édiles et les populations ont réagi face à ce fléau. Si les documents statistiques font défaut pour en apprécier le nombre de victimes, les décisions prises par le corps de ville éclairaient la manière dont nos ancêtres ont géré, sur le plan des finances et des libertés publiques, ces affections quasi permanentes de la vie quotidienne.

Mardi 22 avril / 15h30-16h30

1 - « The Plague Doctor from Rome », Paulus Fürst, 1656 <https://commons.wikimedia.org/wiki/>

2 - Première de couverture du journal du médecin Arthaud exerçant à Saint-Domingue en 1784. Cliché : Jean-Christophe Temdaoui, août 2024.



3 - De l'océan au quai, le navire et l'île épidémiques. Comment prévenir l'épidémie aux Antilles au XVIII^e siècle ?

Jean-Christophe TEMDAOUI

Professeur d'histoire-géographie, Docteur en histoire moderne, chercheur associé au CRIHAM UR 15 507

L'exploitation des cartons des Archives Nationales de la Marine évoquant chirurgiens et épidémies permet de dresser les contours du monde médical antillais dans ses aptitudes et ses prérogatives à prévenir et à faire face à la maladie et à l'épidémie en contexte colonial au XVIII^e siècle. Par les droitures qui lient les ports des deux rives de l'Atlantique, navires et vaisseaux deviennent l'objet d'une attention particulière, d'un protocole pour éviter la diffusion épidémique. Aperçu d'une logique médicale préventive en aucun cas anodine pour des îles si essentielles à la Couronne.

Mardi 22 avril / 17h-18h



4 - Les mesures collectives de lutte contre la transmission des maladies réputées contagieuses à travers les âges : des léproseries à l'isolement individuel en milieu hospitalier

Pierre-Louis LAGET

Conservateur en chef honoraire du patrimoine. Ex-chercheur dans le service de l'Inventaire général de la région Hauts-de-France

La contagiosité de certaines affections morbides semble avoir été reconnue chez la plupart des populations. Ainsi, les lépreux furent tôt exclus de leur communauté. Plus tard ce fut au tour des pestiférés de subir pareille exclusion à la suite des épidémies qui gagnèrent l'Europe à partir du XIV^e siècle. Puis, au nom de la salubrité, les autorités s'efforcèrent de délocaliser les hôpitaux hors des villes avant qu'une meilleure compréhension de la contagion ne conduisît le corps médical à obtenir, au sein des hôpitaux, une séparation des patients selon leur pathologie.

Mercredi 23 avril / 10h30-11h30



5 - Lutte et prévention des épidémies dans les ports atlantiques, La Rochelle et Bordeaux, XVII^e-XVIII^e siècles

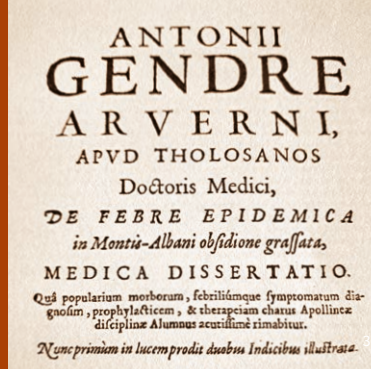
Pascal EVEN

Conservateur général du patrimoine

Face au danger épidémique qui menace régulièrement la France d'Ancien Régime, les autorités apparaissent bien démunies. Les structures hospitalières engorgées par l'afflux des malades et disposant de moyens médicaux limités sont inefficaces. Les autorités mettent donc l'accent sur la prévention, indispensable dans des ports ouverts sur le monde, avec les limites et les aléas de mesures dont la mise en œuvre repose essentiellement sur les villes. Amorcée à la fin de l'Ancien Régime, l'organisation de la lutte contre les épidémies devient, au siècle suivant, une responsabilité de l'État comme l'illustrent les épisodes cholériques du XIX^e siècle.

Mercredi 23 avril / 11h30-12h30

- 1 - Ville de Roubaix, Hôtel-Dieu. Installation de baraquements pour varioleux, plan en coupe, 1881
- 2 - Mort triomphante, fresque, église de Léoville (Charente-Maritime), XVII^e ou XVIII^e siècle, Cl. Marc Seguin, 2022



6 - Épidémies et sièges de villes protestantes pendant les dernières guerres de religion en Aquitaine (1621-1629)

Didier POTON DE XAINTRAILLES

Professeur émérite d'histoire de l'Université de La Rochelle

Les violentes mortalités en temps de guerre sont la conséquence lors de la première modernité, dans la suite des deux siècles précédents, d'un cocktail de trois violences : la guerre, la famine et les pestes. Les dernières guerres de religion semblent être dans le royaume de France un des derniers feux de ce type de crises en Aquitaine. La décision de Louis XIII de soumettre les places de sûreté protestantes par une série d'entrepris militaires est à l'origine des tragédies supportées par les populations en Aquitaine notamment, pas seulement, celles de Montauban (1621) et de La Rochelle (1628-1629).

Mercredi 23 avril / 14h30-15h30

- 1 - Antoine Gendre, De Febre epidemica in Montis-Albani obsidione grassata, Medica Dissertatio, Lugduni, M DC XXVI André Serres (éd.), Montauban, SMERP 2011
- 2 - Archives départementales de la Charente, 4M 28, Instructions du Sieur d'Anvers sur l'usage du sudatorium, 1832.



7 - L'encre de l'épidémie : faire l'histoire du choléra à Angoulême en 1832

Jean-Michel FAURE

Professeur agrégé retraité & Jean-Christophe Temdaoui Professeur d'histoire-géographie, Docteur en histoire moderne, chercheur associé au CRIHAM UR 15 507

Bien que la ville d'Angoulême n'ait été que très peu touchée par l'épidémie de choléra en 1832, les archives municipales et départementales conservent de nombreux documents. Elles permettent de proposer une présentation assez précise de la mise en place d'une politique publique de santé à l'échelle d'une ville de province et de proposer une analyse des réactions de la population à partir de documents qui relèvent de la démarche de l'histoire quantitative. Cet atelier partira de et s'appuiera sur des documents d'archives locaux n'ayant pas donné lieu jusqu'ici à une étude précise sur le sujet.

Mercredi 23 avril / 16h-17h30

L'ATELIER DE L'HISTORIEN !



8 - Archéologie des épidémies : quand les os s'en mêlent

Dominique CASTEX

Directrice de recherche au CNRS (UMR 5199 PACEA, Université de Bordeaux)

L'histoire des épidémies a longtemps été principalement documentée par des sources textuelles mais ces cinquante dernières années elle s'est progressivement enrichie avec la contribution devenue maintenant essentielle de l'archéologie et des sciences connexes (anthropobiologie, paléogénétique). La complémentarité des connaissances acquises en particulier sur la peste nous permet actuellement de tenter de répondre à différentes questions (mortalité, gestion funéraire, état de santé, agents pathogènes) et de pointer certaines perspectives de recherches.

Jeudi 24 avril / 13h45-14h45

1 - Sépultures multiples de la catacombe romaine des Saints Pierre-et-Marcellin (I^{er} - III^e s. ap. J.-C.) Cl. D. Castex
2 - La croix de la Querlière à Crozant (Creuse) - Cl. Nicole Raynaud



9 - Croix de Crozant (Creuse) et mémoire de peste

Nicole RAYNAUD

Retraitée de l'Éducation Nationale :
Professeur de Sciences de la Vie et de la Terre

La région de Crozant (Creuse) est dotée de 53 croix monolithes, très semblables. Fichées à la croisée de routes ou de chemins d'accès à des villages, elles sont parfois positionnées sur des terrains communautaires. Dans un village de la commune de Saint-Christophe (Charente), une croix semblable est gravée du millésime 1631, année de la dernière épidémie de peste régionale. Dès lors, l'hypothèse de croix érigées lors d'épidémies de peste de la fin du XVI^e ou du début du XVII^e siècle peut être envisagée. D'autres arguments, village abandonné, inhumations au village, permettent d'étayer cette hypothèse.

Jeudi 24 avril / 14h45-15h45



10 - La grande peste de Marseille (1720-1722) : apports scientifiques de la fouille de l'ancien jardin des frères Observantins

Olivier DUTOUR

Docteur en médecine, Docteur en Sciences, Directeur d'Études à l'École Pratique des Hautes Études, Université Paris Sciences Lettres, Chercheur à l'UMR

La fouille en 1994 d'un charnier de la Grande Peste, découvert à Marseille à proximité de la Vieille Charité et daté de mai 1722 a permis de faire de grandes découvertes scientifiques. Elle a été la première étude pluridisciplinaire d'un charnier de peste historique, associant archéologie funéraire, bioanthropologie, paléopathologie et paléomicrobiologie. Elle a apporté des données inédites sur la gestion des inhumations, les comportements des habitants, les gestes médicaux pratiqués sur les corps des pestiférés et elle a révélé quelle était la souche du bacille pesteux responsable de la dernière épidémie de peste qui a ravagé l'Europe au XVIII^e siècle.

Jeudi 24 avril / 16h15-17h15



11 - Danse macabre et peste. Une iconographie, du XIV^e au XXI^e siècle

José GOMEZ DE SOTO

Directeur de recherche émérite au CNRS (UMR 6566, université de Rennes)

Au XIV^e siècle débute le Petit Âge Glaciaire, avec son cortège de famines, qu'accompagnent les incertitudes et difficultés du temps : Grand Schisme de l'Église d'Occident, guerres, épidémies. La fin des temps paraît proche, et les fins dernières inquiètent : de cette angoisse naît une imagerie nouvelle, en particulier la danse macabre, tandis que la peste est à l'origine d'un thème iconographique qui inspirera les artistes jusqu'au XXI^e siècle.

Vendredi 25 avril / 10h30 -11h30

3 - fouille de la fosse des pestiférés des Jardins du Couvent de l'Observance à Marseille - Cl. O. Dutour

4 - L'enterrement des morts de la peste à Tournai en 1349. Miniature de Pierart dou Tieltdes (vers 1353) pour les « Chroniques et Annales » de Gilles le Muisit (Bibliothèque royale de Belgique).



12 - L'épidémie de choléra dans les prisons françaises en 1832 (dans les sources conservées aux Archives nationales)

Céline DELÉTANG

Chargée d'études documentaires aux Archives nationales (Département Justice et Intérieur, site de Pierrefitte-sur-Seine)

Les sources de l'administration centrale aux Archives nationales permettent de retracer les différents moyens mis en œuvre pour prévenir l'invasion du choléra dans les prisons en 1832. Les nombreux échanges, en amont et en aval de l'épidémie, entre les directeurs de prisons, les préfets, le ministre et les commissions sanitaires illustrent l'attention apportée à l'hygiène et à l'assainissement des prisons considérées comme des foyers de contagion de l'épidémie.

Vendredi 25 avril / 11h30 - 12h30



13 - Quand les animaux meurent, les hommes sont malades - les crises épizootiques en France de l'Antiquité à la période moderne

Anne-Lise BINOIS-ROMAN

Maîtresse de conférences en Archéozoologie, Université Paris 1 & CNRS UMR 7041

Les épidémies animales ont souvent été étudiées sous l'angle de la transmission à l'homme, occultant leurs impacts économiques et sociaux sur les sociétés passées. Or, dépendantes du bétail pour leur nourriture, vêtements et force de travail, ces dernières pouvaient être mises en péril par une crise de mortalité animale en dehors de tout risque de contagion. Les sources écrites et archéologiques témoignent ainsi d'événements graves et récurrents au cours des deux mille dernières années ; nous en explorerons l'histoire et les impacts.

Vendredi 25 avril / 14h30-15h30

14 - SPECTACLE ! Épidémizzzzzzzz

Lecture littéraire et dessinée

L'histoire a connu bien des pandémies, notre contemporaine le Covid mais aussi le SIDA, tueur de toute une jeunesse, la grippe espagnole et jusqu'aux pestes de Marseille, sans oublier celles du monde médiéval. Des écrivains dès l'Antiquité grecque ont écrit, inspirés par ces catastrophes. Les littératures latines et françaises sont parsemées de récits à propos de ces milliers d'hommes et de femmes fauchés d'un jour à l'autre par la Camarde. C'est ce dont nous rendons compte lors de cette lecture dessinée.

Choix des textes :

Marc BOUTET DE MONVEL,
agrégé de lettres, professeur retraité

Texte original en forme de conclusion :
Marie-Hélène BOUTET DE MONVEL,
professeure agrégée retraitée, Docteure d'État en sciences humaines

Metteur en scène - Récitant :

Daniel CRUMB
Récitante - Chanteuse :
Brigitte TEXIER (C^{ie} JusteNez)

Dessinateur : **Olivier THOMAS**

Coordinateur : **Jean-Michel FAURE**

**Une création originale commandée
par le Pays d'art et d'histoire
de GrandAngoulême**

Vendredi 25 avril / 16h30-17h45



1 - Les vieilles prisons du Châtelet à Angoulême vers 1887, collection S.A.H.C.

2 - Les Pays-Bas punis par Dieu par la peste bovine, par Jan Smit (II), 1745, Rijksmuseum. Image Wikimedia Commons libre de droits, https://commons.wikimedia.org/wiki/File:Runderpest_in_Nederland_18e_eeuw.jpg

3 - Le sommeil de la raison engendre des monstres, gravure de la série Los caprichos, Francisco de Goya, 1799, <https://fr.wikipedia.org/>

Conditions d'inscription pour les conférences & le spectacle

Inscriptions, billetterie et règlement

- votre inscription aux conférences et au spectacle sera validée à réception de votre règlement et du bulletin d'inscription par courrier postal
- **abonnement 2025 aux "Amis du Patrimoine"** (tarif unique 20 €) : afin de limiter l'attente lors de la billetterie durant l'Université, pensez à vous abonner au préalable auprès du service Pays d'art et d'histoire de GrandAngoulême (bulletin d'abonnement disponible à l'Office de tourisme du Pays d'Angoulême - hôtel de ville d'Angoulême) ou en scannant le QRcode
- l'inscription à l'ensemble des conférences et au spectacle (**de préférence avant le 11 avril**) permet de bénéficier du dossier complet (fiches techniques / bibliographies) remis le 1^{er} jour des conférences
- **billetterie à l'unité 20 min avant chaque conférence et le spectacle**



ATTENTION !

L'auditorium de l'Alpha est **limité à 90 personnes** : admission dans la limite des places disponibles

> **Inscription fortement conseillée (bulletin en p. 13 et 14)**

Tarifs des conférences et du spectacle :

Patrimoines, épidémies et sociétés : vivre pendant et après l'épidémie	La conférence ou le spectacle
Plein tarif	5,00 €
Amis du patrimoine*	3,00 €
Étudiants*, demandeurs d'emploi*, personne en situation de handicap* et son accompagnateur	Gratuit
Animateurs* et guides-conférenciers VPAH*	Gratuit

*Sur justificatif

Programme susceptible de modifications de dernière minute

Université en Angoumois

22 au 25 avril 2025

Bulletin individuel d'inscription aux conférences et au spectacle



NOM
 Prénom
 Adresse

 CP Ville
 Courriel
 Téléphone
 N° carte abonné

J'ai bien pris connaissance des conditions d'inscription pour les conférences et le spectacle

À, le / / Signature

Votre inscription :

Tarifs	Nombre de conférences et spectacle choisis	Somme à payer
Conférence ou spectacle à 5 €		€
Conférence ou spectacle à 3 €*		€
Conférence ou spectacle gratuit*		0 €
* Merci de joindre un justificatif à votre règlement ou n° de carte des Amis du patrimoine	Montant total de votre règlement conférences et spectacle :	€

Entourez le n° des conférences ou spectacle choisis (il figure devant chaque titre)	1 2 3 4 5 6 7 8 9 10 11 12 13 14
---	----------------------------------

Je souhaite devenir « Ami du Patrimoine » en 2025 et bénéficier de tarifs préférentiels et/ou de gratuits lors de l'Université en Angoumois et au cours de l'année. J'ajoute la somme de 20 € à mon règlement. Ma carte d'abonnement me sera remise à l'accueil de l'Université en Angoumois, devant l'auditorium de l'Alpha le 22 avril.

Joindre votre règlement par chèque à l'ordre du « **TRÉSOR PUBLIC** » au Service Pays d'art et d'histoire de GrandAngoulême 32bis rempart de l'Est - 16 000 ANGOULÊME

Le service Pays d'art et d'histoire de GrandAngoulême conserve dans un fichier informatique vos coordonnées afin de vous faire parvenir des informations sur sa programmation. Conformément à la loi « informatique et libertés », vous pouvez obtenir communication, rectification ou suppression des informations vous concernant. Pour cela, adressez-vous au service par mail à pah@grandangouleme.fr. Pour en savoir plus, consultez vos droits sur le site de la CNIL.



Université en Angoumois

22 au 25 avril 2025

Bulletin individuel d'inscription aux conférences et au spectacle



NOM

Prénom

Adresse

.....

CP Ville

Courriel

Téléphone

N° carte abonné

J'ai bien pris connaissance des conditions d'inscription pour les conférences et le spectacle

À, le / / Signature

Votre inscription :

Tarifs	Nombre de conférences et spectacle choisis	Somme à payer
Conférence ou spectacle à 5 €		€
Conférence ou spectacle à 3 €*		€
Conférence ou spectacle gratuit*		0 €
* Merci de joindre un justificatif à votre règlement ou n° de carte des Amis du patrimoine	Montant total de votre règlement conférences et spectacle :	€

Entourez le n° des conférences ou spectacle choisis (il figure devant chaque titre)	1 2 3 4 5 6 7 8 9 10 11 12 13 14
---	----------------------------------

Je souhaite devenir « Ami du Patrimoine » en 2025 et bénéficier de tarifs préférentiels et/ou de gratuités lors de l'Université en Angoumois et au cours de l'année. J'ajoute la somme de 20 € à mon règlement. Ma carte d'abonnement me sera remise à l'accueil de l'Université en Angoumois, devant l'auditorium de l'Alpha le 22 avril.

Joindre votre règlement par chèque à l'ordre du « **TRÉSOR PUBLIC** »
 au Service Pays d'art et d'histoire de GrandAngoulême
 32bis rempart de l'Est - 16 000 ANGOULÊME

Le service Pays d'art et d'histoire de GrandAngoulême conserve dans un fichier informatique vos coordonnées afin de vous faire parvenir des informations sur sa programmation. Conformément à la loi « informatique et libertés », vous pouvez obtenir communication, rectification ou suppression des informations vous concernant. Pour cela, adressez-vous au service par mail à pah@grandangouleme.fr.

Pour en savoir plus, consultez vos droits sur le site de la CNIL.

NOTRE MISSION

Organiser toute l'année pour tous les publics :

- des conférences, ateliers, visites et spectacles
- des visites scolaires pour les établissements de GrandAngoulême ayant un projet pédagogique
- des visites du Trésor de la cathédrale d'Angoulême
- des prêts gratuits d'expositions
- et... toutes visites ayant un caractère patrimonial affirmé !



L'ÉQUIPE !

LAETITIA COPIN-MERLET

Cheffe de projet Pays d'art et d'histoire / Directrice du service

Pour les questions relatives au label Pays d'art et d'histoire et aux missions du service

l.copinmerlet@grandangouleme.fr

MARIE FAURE-LECOCQ

Médiatrice de l'architecture et du patrimoine

Chargée de missions études scientifiques / Coordinatrice de projets

Pour les questions relatives à la recherche et la communication des savoirs

m.faure@grandangouleme.fr

NATHANÆLLE GERVAIS

Médiatrice de l'architecture et du patrimoine /

Chargée de missions secteur éducatif

Pour les projets pédagogiques et visites scolaires des établissements de GrandAngoulême

n.gervais@grandangouleme.fr

MATHIEU AMAT

Médiateur de l'architecture et du patrimoine /

Chargé de missions secteur éducatif et études scientifiques

m.amat@grandangouleme.fr

ANNIE PAYSAIS

Assistante financière et administrative

a.paysais@grandangouleme.fr

LOÏC PILPRÉ-CHARTRAIN

stagiaire / **l.pilprechartrain@grandangouleme.fr**

TOUS(TES) LES GUIDES-CONFÉRENCIERS(ÈRES) DU PAYS D'ART ET D'HISTOIRE SONT AGRÉÉ(E)S PAR LE MINISTÈRE DE LA CULTURE

« CE QUE L'ON APPREND AU MILIEU DES FLÉAUX, C'EST QU'IL Y A DANS LES HOMMES PLUS DE CHOSES À ADMIRER QUE DE CHOSES À MÉPRISER »

Albert Camus, *La Peste*, 1947

Ne pas jeter sur la voie publique

Inscriptions (par courrier uniquement) :

**Service Pays d'art et d'histoire
de GrandAngoulême**

32bis, rempart de l'Est - 16 000 Angoulême

Renseignements :

a.paysais@grandangouleme.fr

05 86 07 20 48



Suivez-nous sur Facebook !

« Grandangoulême pays d'art
et d'histoire »



La Direction générale des patrimoines au sein du ministère de la Culture attribue le label « *Ville et Pays d'art et d'histoire* » aux territoires qui animent, préservent et valorisent leurs patrimoines, leur architecture, leurs paysages et leur cadre de vie. Ce label garantit la compétence des équipes de médiateurs de l'architecture et du patrimoine, ainsi que la qualité de leurs actions.

Aujourd'hui, un réseau de 203 Villes et Pays d'art et d'histoire vous offre son savoir-faire sur toute la France.

Photo de couverture :
Le Triomphe de la Mort, Palerme,
anonyme, vers 1446

Maquette :
Olivier Thomas olivezthomas@
gmail.com d'après DES SIGNES
studio Muchir Desclouds 2018

Impression :
Imprimerie VALANTIN
à L'Isle d'Espagnac



**MINISTÈRE
DE LA CULTURE**

Liberté
Égalité
Fraternité



CHARENTE
LE DÉPARTEMENT

